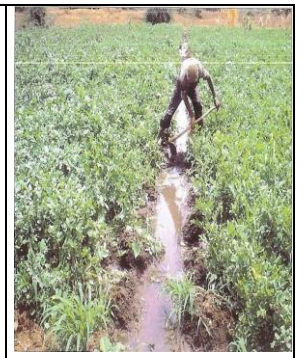




AGENCE NATIONALE DE L'AVIATION CIVILE
DIRECTION DE LA METEOROLOGIE DU CONGO
BRAZZAVILLE
BULLETIN AGROMETEOROLOGIQUE
DECADAIRE



BP: 208 Tel/fax: (+242) 81 20 90 site web: www. Meteo-congo-brazza.net e-mail: elengajeanhill@gmail.com

Bulletin 10618

01-10 Juin

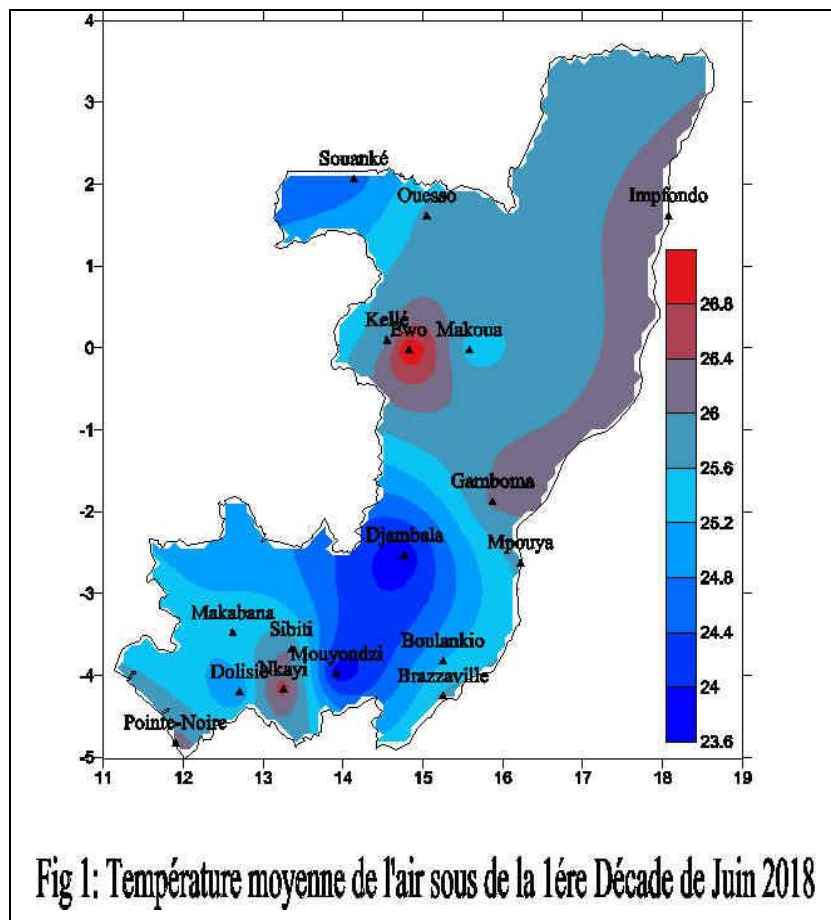
édité le: 14 Juin 2018

I- SITUATION SYNOPTIQUE DU 01 au 10 Juin 2018

❖ **Température :**

La température moyenne de l'air sous abri a été de 26°C. Elle a varié entre 24°C à Djambala et 26°C à Gamboma. La température moyenne minimale de l'air sous abri a été de 20°C. Elle a oscillé entre 18°C à Mouyondzi et 22°C à Impfondo. La moyenne maximale sous abri enregistrée est de 31°C, et elle est comprise entre 28°C à Pointe-Noire et 33°C à Impfondo.

La température minimale absolue de l'air est relevée à Mpouya soit 13°C à la date du 07/06/2018. La maximale absolue est enregistrée à Impfondo soit 36°C à la date du 02/06/2018.



❖ Pluviométrie :

Situation pluvio-orageuse manifestée dans la Sangha et les Plateaux tandis que sur le reste du pays la situation pluvieuse a été quasiment nulle.

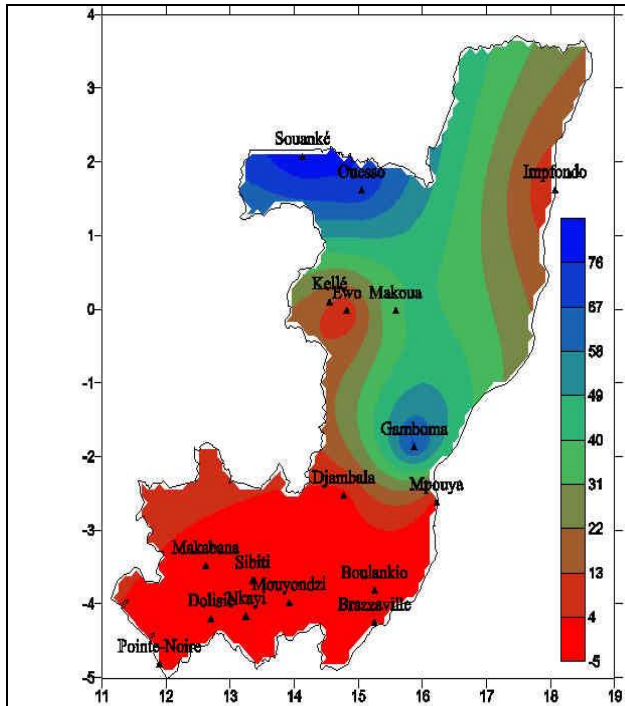


Fig 2: Total de précipitations de la 1ère Décade de Juin 2018

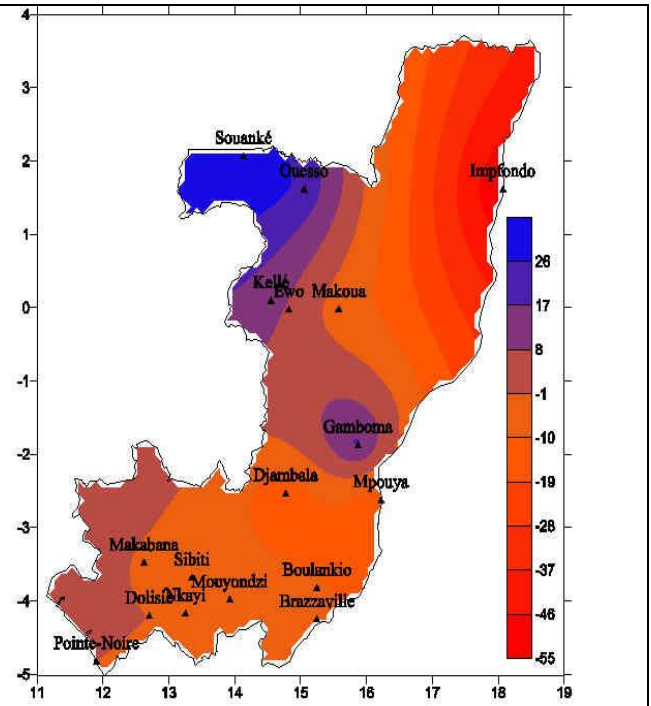


Fig 3: Anomalies de précipitations de la 1ère Décade de Juin 2018

SITUATION AGROMETEOROLOGIQUE

❖ Hygrométrie et le nombre de jours avec insolation de la Décade :

Stations	H. Moye	H. Moy Min	H. Moy Max	Maxi-abs	Mini-abs	Nombre de jours avec Insolation
Souanké	-	-	-	-	-	-
Impfondo	83	58	96	98	48	-
Ouessou	82	52	97	100	40	9
Makoua	84	65	99	100	53	-
Ewo	69	54	95	100	39	-
Kellé	80	60	96	98	50	-
Gamboma	74	52	94	96	38	9
Djambala	80	60	95	98	47	9
Mpouya	77	52	97	100	41	-
Brazzaville	73	60	96	98	48	9
Mouyondzi	83	59	97	99	41	9
Nkayi	76	59	95	100	52	-
Sibiti	78	64	97	100	43	-
Makabana	84	71	95	99	60	7
Dolisie	79	57	93	97	38	8
Pointe-Noire	80	73	87	89	70	8

L'humidité relative moyenne de l'air sous abri a été de 79% sur l'ensemble du pays. Elle a variée entre 69% à Ewo et 84% à Makoua et Makabana.

L'humidité relative moyenne minimale de l'air sous abri est de 60% sur l'ensemble du pays. Elle est comprise entre 52% à Mpouya et 73% à Pointe-Noire.

L'humidité relative moyenne maximale de l'air sous abri enregistrée est de 95% sur l'ensemble du pays. Elle a oscillée entre 87% à Pointe-Noire ainsi que 99% à Makoua.

L'humidité relative maximale absolue de l'air sous abri est relevée à Ouessou, Makoua, Ewo, Mpouya, Nkayi, Sibiti soit 100% ; et la minimale absolue enregistrée à Ouessou et Dolisie soit 38%.

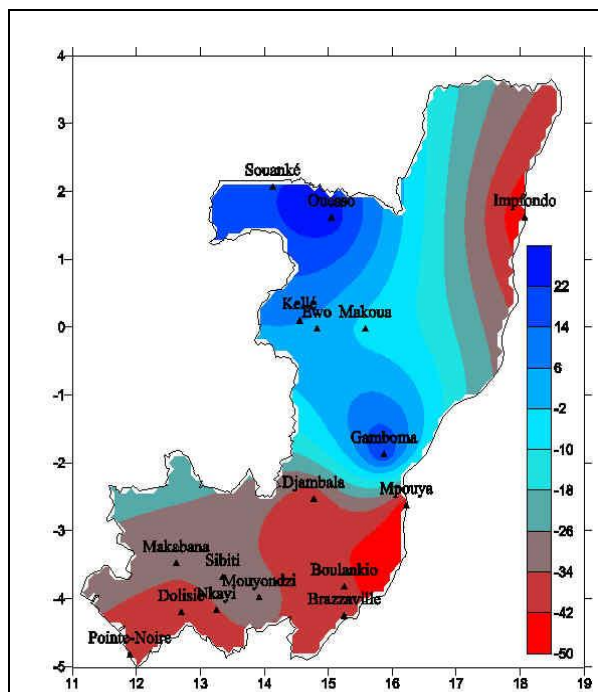


Fig 4: Bilan hydrique de la 1ère Décade de Juin 2018

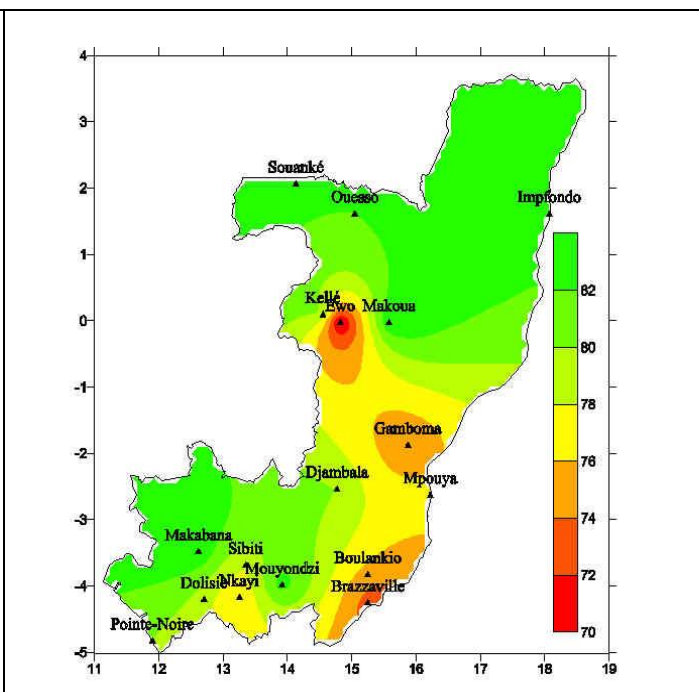


Fig 5: Humidité moyenne de l'air sous abri de la 1ère Décade de Juin 2018

❖ Bilan hydrique :

Le bilan hydrique climatique a été positif dans la Sangha et dans les Plateaux, négatif sur le reste du Pays.

Stations	Evapotranspiration		Bilan- hydrique Climatique
	Potentielle (mm)	ETP	
Souanké	-	-	-
Impfondo	53		-50
Ouessou	46		27
Makoua	44		-5
Ewo	-		-
Kellé	-		-
Gamboma	46		24
Djambala	42		-41
Mpouya	49		-48
Brazzaville	39		-38
Mouyondzi	31		-31
Nkayi	-		-
Sibiti	-		-
Makabana	33		-33
Dolisie	36		-36
Pointe- Noire	38		-38

Tableau des Hydrométéores autres que la Pluie de la Décade :

Stations	Nombres de jours avec	
	Brouillard	Rosée
Souanké	5	7
Impfondo	0	8
Ouessou	3	8
Makoua	8	0
Ewo	3	0
Kellé	5	5
Gamboma	0	3
Djambala	3	9
Mpouya	2	4
Brazzaville	1	3
Mouyondzi	5	3
Nkayi	4	0
Sibiti	8	9
Makabana	6	3
Dolisie	3	1
Pointe- Noire	3	1

❖ **Impact Agrométéorologique de la décade :**

- Retour progressive du Brouillard sur l'étendue du territoire national
- Condensation de la vapeur d'eau en suspension dans l'air sous forme de rosée sur les herbes et les plantes herbacées propice à une bonne situation fourragère.

II- SITUATION DES CULTURES ET DE L'ELEVAGE

❖ Cultures :

Les conditions hydriques demeurent bonnes sur dans la Sangha et les Plateaux ; mais médiocres sur le reste du pays, où l'on a observé des déficits importants d'eau, entraînant le séchage des sols.

De Brazzaville au littoral la saison sèche est déjà manifeste. D'où la préparation de terrain du 1^{ère} Cycle Agricole dont les cultures annoncées sont essentiellement le Manioc, l'Arachide et le Haricot.

❖ Evènement dangereux pour l'agriculture

Incursion répétée des troupes d'éléphants qui dévastent et détruisent sur leur passage les plantations des champs de maniocs et autres cultures agricoles dans les districts de Komono département de la Lekoumou et Mbomo dans le département de la Cuvette-Ouest ; ces champs dévastés peuvent entraîner une famine dans les dits départements

❖ Elevage :

La situation fourragère est bonne sur toute l'étendue du territoire national, mais par suite d'une forte humidité il est à craindre le retour probable de la brucellose qui attaque les ovins et les caprins ainsi que l'apparition des maladies respiratoires; le suivi du bétail est recommandé par la vaccination anti brucellique.

III- Tendance prévisionnelle de la Deuxième Décade du mois de Juin 2018 :

Possibilité de pluie dans la Sangha et les Plateaux, tandis que dans le Pool et Brazzaville, on assistera à la présence du brouillard et de la brume humide. Les températures d'ordre de 31°C sont attendues sur la partie Nord du pays ; tandis que la Partie Sud du Pays présentera une tendance sèche. Probabilité de températures de 30°C au Sud du pays.